



Vous êtes en compétition et jouez un match par équipes. Vous êtes revenu à égalité après 12 donnes. Vous attaquez le 3^{ème} quart-temps et recevez ce jeu. Vous avez l'entame.

**Quel sera votre contrat ?
Quelle carte jouerez-vous ?**



LES CONSULTANTS



Jean-Régis BOIDIN (Nord Pas de Calais) - Première Série Nationale

La GS me paraît être un pari pointu mais raisonnable : je compte 12 points pour les 2 Rois, 4 pour l'Excuse, 6 pour le pli du Petit, 4 pour le Cavalier de ♥, environ 10 pour 3 plis d'atout et un espoir de 5 points au chien pour gagner, ainsi la GC me paraît inimaginable. La garde aurait été sécurisante mais je passe à l'offensive ! J'entame du 16 pour agresser la défense et faire jouer un rôle au 15. Ma stratégie sera adaptée aux 1^{ères} cartes jouées par la défense mais a priori je poserai le Petit sur l'un des singletons et pousserai les ♥.



Evelyne RIBEMONT (Centre) - Première Série Carreau

Si nous sommes revenus à égalité, je pense que je vais tenter une Garde Sans. On peut considérer que nous avons en effet 2 reprises de mains réelles avec les Rois. On espère faire soit le Cavalier ou la Dame de ♥. Les 2 singletons nous permettent d'avoir une porte de sortie pour la pose du Petit. A l'entame, je jouerai le 16 d'atout pour essayer de marier 1 ou 2 gros atouts dans les mains de défense de façon à avoir la maîtrise des atouts pour pouvoir acheter des points et ne pas me faire surcouper.



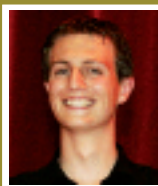
Pierre CANTON (Franche-Comté) - Deuxième Série Trèfle

Mon jeu compte 35 points effectifs : le Petit (6 points), l'Excuse (4 points), mes 2 rois (12 points), la Dame de ♥ (5 points) et 4 plis d'atout (8 points). Le chien en fait au minimum 3, le tout pour un total de 38. Sur mes 2 singletons, je peux espérer prendre une ou 2 pièces (une Dame ou un Cavalier et un Valet) qui me ferait arriver à 41 points. Mon contrat sera une Garde Sans. Mon entame sera le 15 d'atout pour éviter une éventuelle surcoupe sur une pièce.



Lionel PAPI (La Réunion) - Promotion

Je vais faire une garde, je ne prends aucun risque à ce stade de la partie (et je peux espérer le Petit au bout voire la poignée). Mon écart : ♠ D - 5 / ♣ V - 9 - 6 - 3
Mon entame : 15 d'atout pour exploser le 17 et/ou le 21, puis donner la main à mes adversaires qui feront soit l'entame ♥ dans ma longue (Excuse ou Dame selon l'annonce), soit ♦ où je ferai l'impasse, soit ♣ où je prendrai la main. Je jouerai mon singleton ♠, ensuite mes ♥... pour essayer d'aller au bout...



Bastien ROMAN (Aquitaine) - Junior

Etant revenu à égalité, je n'ai pas trop envie de stresser sur un surcontrat, donc je fais une simple garde ! Vu le chien, je garde la longue à ♣, sèche mon Roi de ♦ et fais la coupe à ♠. Je couche deux ♥ et garde D-C-10. Pour l'entame, je pense donner un coup de 11 pour voir ce qu'il se passe en espérant faire tomber un gros. L'entame ♠ dans la Dame du chien est peu probable, ce qui me laisse une bonne chance de reprendre la main sans m'affaiblir à l'atout pour jouer ma longue, par le Roi de ♣ bien sûr !

L'AVIS DE LA REDACTION

Certains peuvent se laisser influencer par le fait qu'ils soient revenus à égalité de PM. Faire une garde implique sûrement d'en reperdre. Le décompte théorique des points (2 Rois = 12 points, Petit = 6, Excuse = 4, pièce à ♥ = 4 ou 5, plis et pièces sur les singletons = 10, levées d'atout = 6, soit 42) laisse envisager une Garde Contre. Un joueur plus prudent se contentera d'une Garde Sans. En tout cas, ce jeu aurait été un vrai casse-tête en compétition ! L'entame preneur, favorable, du 16 d'atout, pour masquer le 15, semble incontournable. Elle permettra de faire tomber rapidement les gros atouts de défense et libérer 19 - 20.